

Használati útmutató

BZ.402/402.M



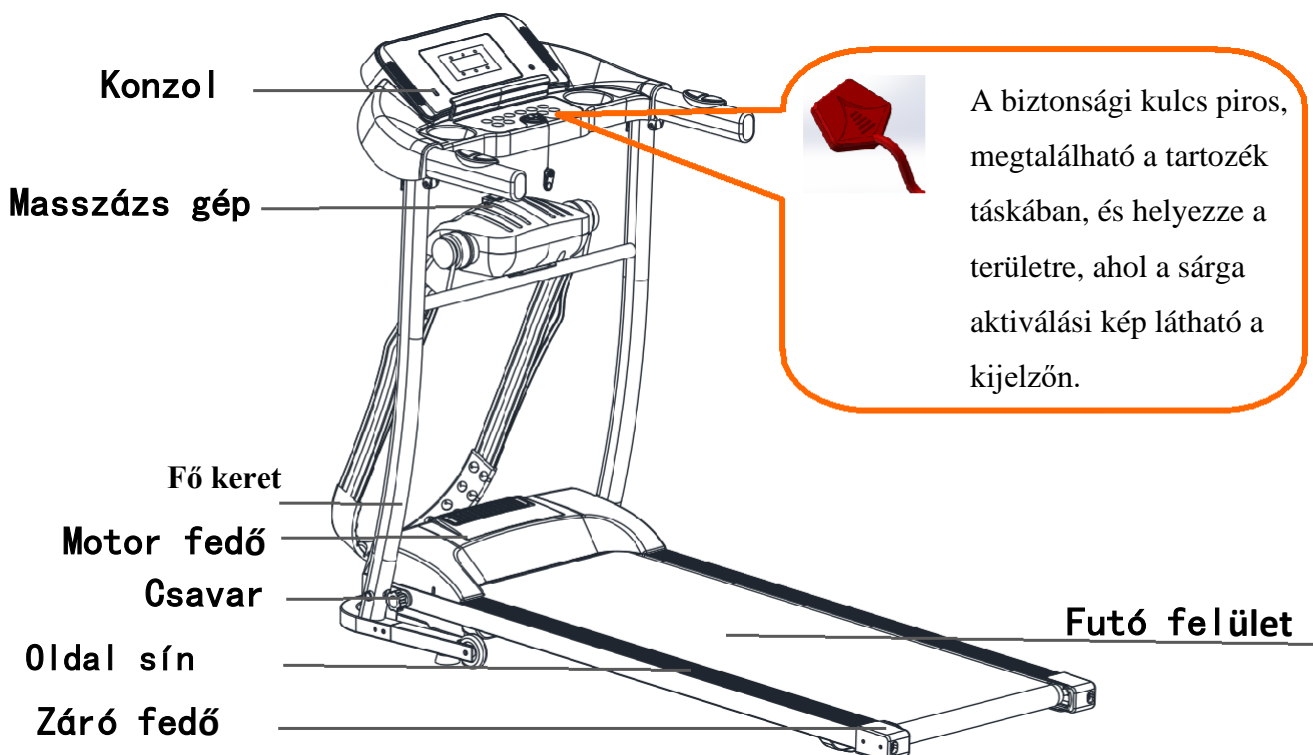
Megjegyzés: A fenntartható fejlődés alapelveit követve megváltoztathatjuk a felszereléseket bármikor szükségesnek találjuk, előzetes figyelmeztetés nélkül. Mindez csak a terméktől függ.

Tartalom

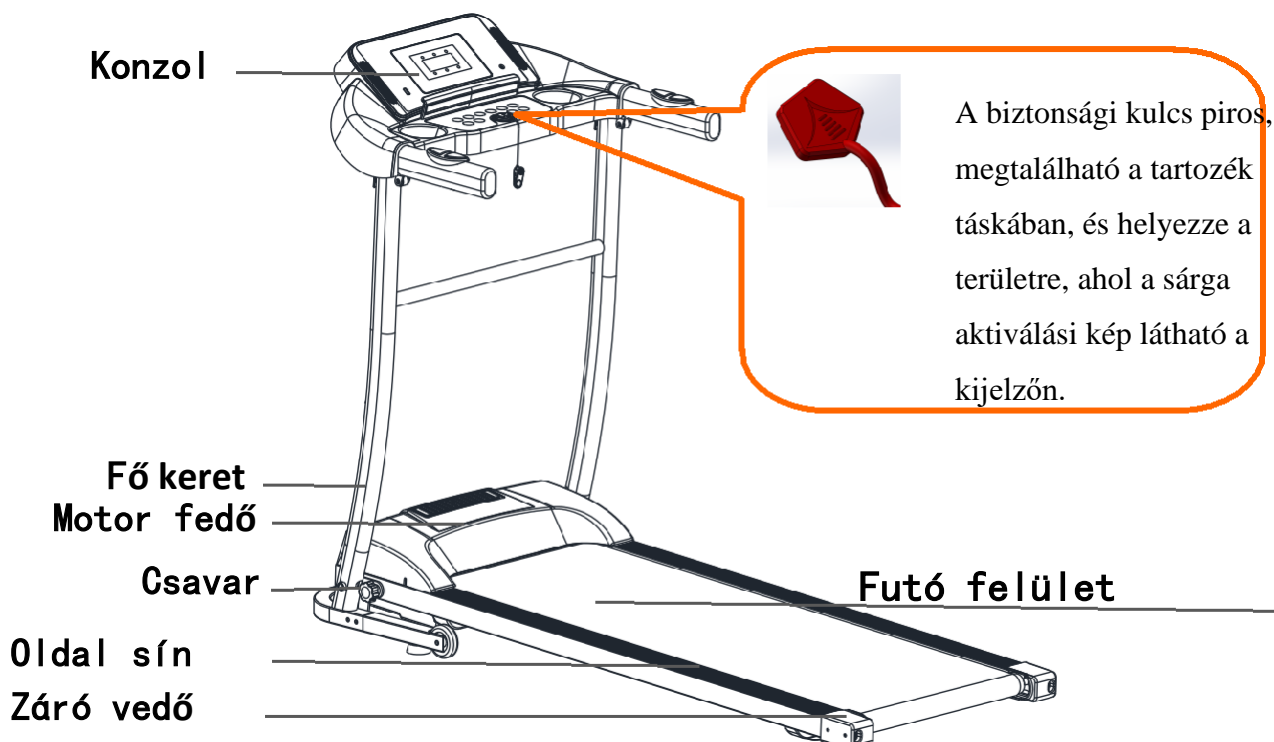
1. Termék leírás	3
2. Biztonsági utasítások és figyelmeztetések.....		8
3. Összeszerelés	10
4. Használat	14
5. Karbantartás	17

1. Termék leírás

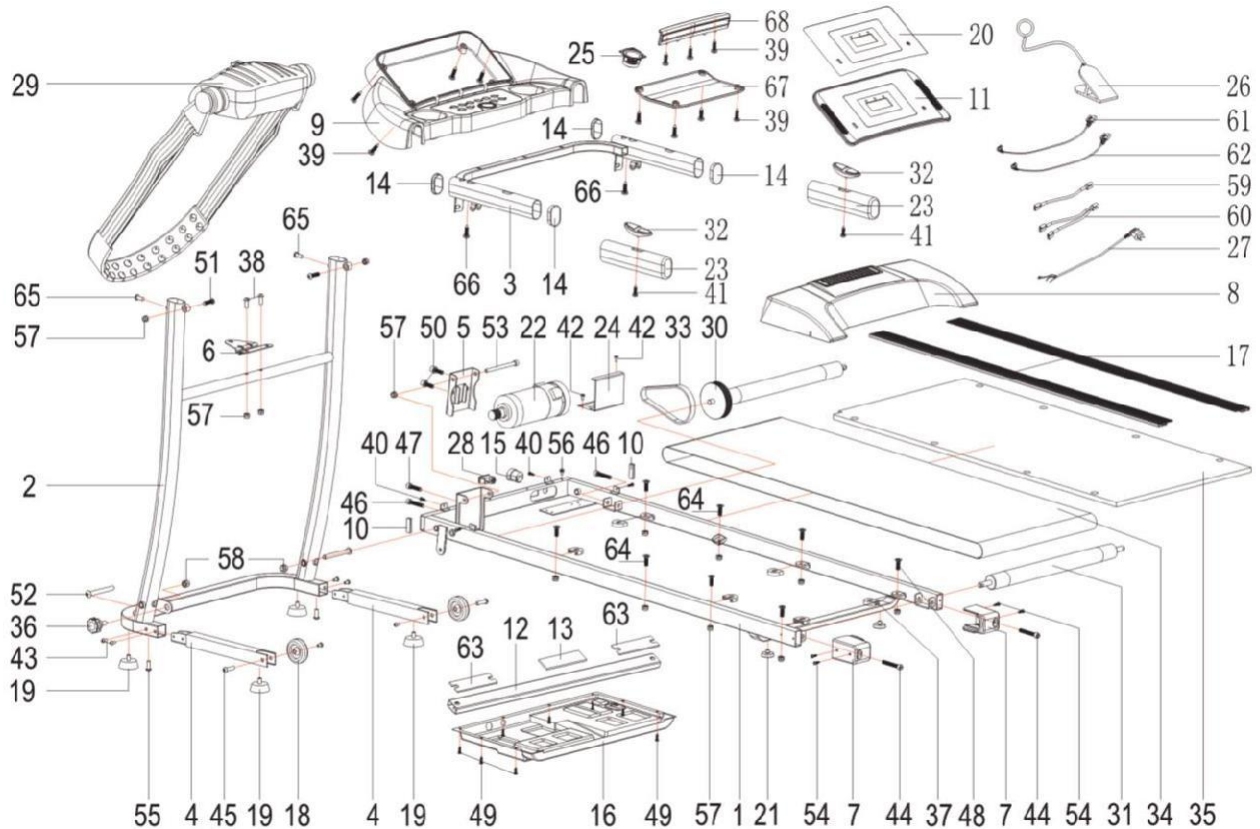
A. Multifunkcionális motoros futópad otthoni használatra:



B. Egyfunkciós motoros futópad otthoni használatra:



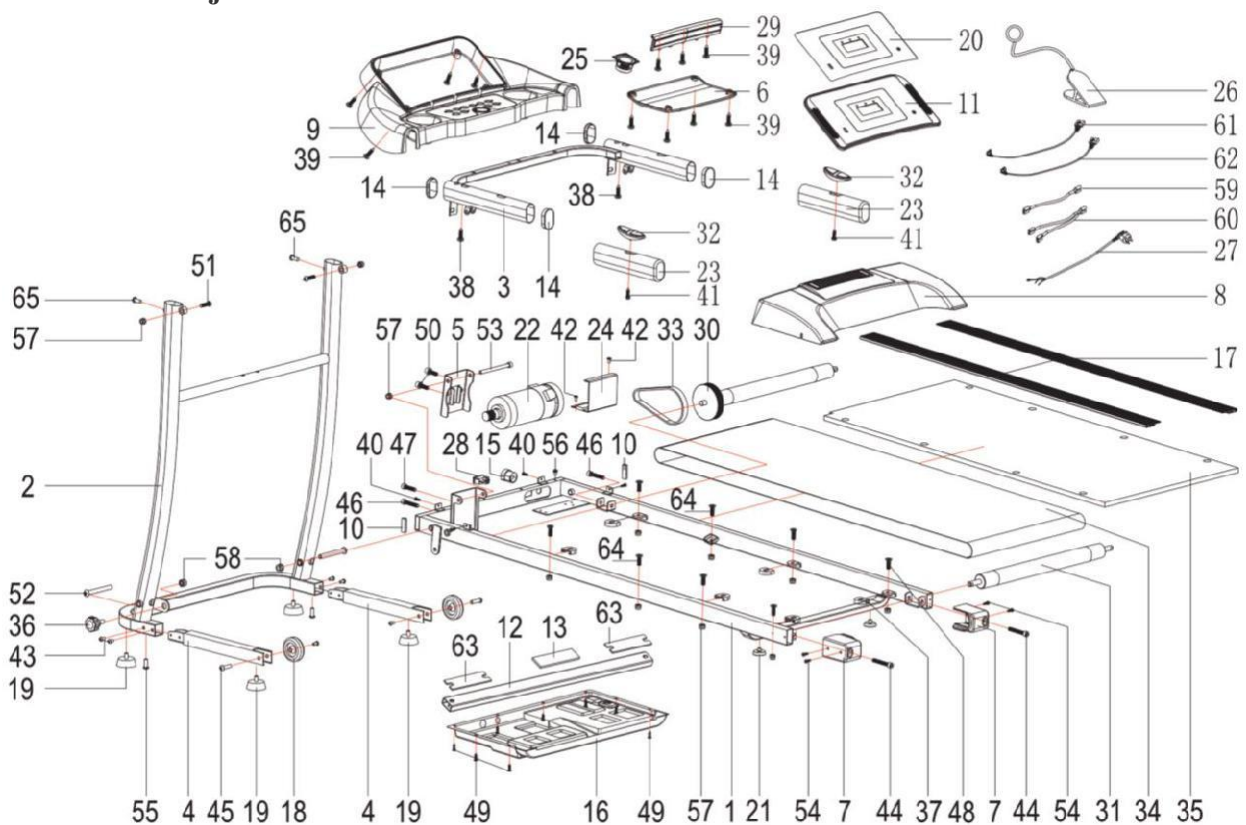
A. Szerkezeti rajz BZ.402.M



Sz.	Név	Darab	Sz.	Név	Darab
1	Fő alap	1	34	Futó felület	1
2	Keret	1	35	Futó lap	1
3	Konzol tartó	1	36	Csavar	1
4	Alap tartó	2	37	Gumi távtartó	6
5	Motor tartó	1	38	Csavar	2
6	Gumi párnázás	1	39	Csavar	11
7	Fedő	2	40	Csavar	4
8	Motor fedő	1	41	Csavar	2
9	A konzol kijelzőjének felső fedele	1	42	Csavar	1
10	Négyzet alakú csőfedél	2	43	Csavar	4
11	Konzoltábla	1	44	Csavar	2
12	Átlós cső	1	45	Csavar	2
13	EVA	1	46	Csavar	2
14	Fedők	4	47	Csavar	1
15	Tápkábeltartó	1	48	Csavar	6
16	Műanyag borítás az alaphoz	1	49	Csavar	8
17	Oldalsó sín	2	50	Csavar	2

18	Szállító görgők	2	51	Csavar	2
19	Állítható lábak	4	52	Csavar	2
20	Kijelző matrica	1	53	Csavar	1
21	Lábak	2	54	Csavar	4
22	Motor	1	55	Csavar	2
23	Markolat végződés	2	56	Csavar	1
24	NYÁK-kártya	1	57	Csavaranya	13
25	Hangszóró	2	58	Csavaranya	2
26	Biztonsági kulcs	1	59	Felső kábel	1
27	Tápkábel	1	60	Alsó kábel	1
28	Bekapcsológomb	1	61	Kábel	1
29	Masszázs gép	1	62	Kábel	12
30	Első henger	1	63	Gumi lengéscsillapító	2
31	Hátsó henger	1	64	Csavar	2
32	Pulzus érzékelő	2	65	Csavar	2
33	Ékszíj	1			

B. Szerkezeti rajz BZ.402



Sz.	Név	Darab	Nr.	Név	Darab
1	Fő alap	1	34	Futó felület	1
2	Keret	1	35	Futó lap	1
3	Konzol tartó	1	36	Csavar	1
4	Alap tartó	2	37	Gumi távtartó	6
5	Motor tartó	1	38	Csavar	2
6	Gumi párnázás	1	39	Csavar	11
7	Fedő	2	40	Csavar	4
8	Motor fedő	1	41	Csavar	2
9	A konzol kijelzőjének felső fedele	1	42	Csavar	1
10	Négyzet alakú csőfedél	2	43	Csavar	4
11	Konzoltábla	1	44	Csavar	2
12	Átlós cső	1	45	Csavar	2
13	EVA	1	46	Csavar	2
14	Fedők	4	47	Csavar	1
15	Tápkábeltartó	1	48	Csavar	6
16	Műanyag borítás az alaphoz	1	49	Csavar	8
17	Oldalsó sín	2	50	Csavar	2
18	Szállító görgők	2	51	Csavar	2
19	Állítható lábak	4	52	Csavar	2
20	Kijelző matrica	1	53	Csavar	1
21	Lábak	2	54	Csavar	4
22	Motor	1	55	Csavar	2
23	Markolat végződés	2	56	Csavar	1
24	NYÁK-kártya	1	57	Csavaranya	13
25	Hangszóró	2	58	Csavaranya	2
26	Biztonsági kulcs	1	59	Felső kábel	1
27	Tápkábel	1	60	Alsó kábel	1
28	Bekapcsológomb	1	61	Kábel	1
29	Lemez	1	62	Kábel	12
30	Első henger	1	63	Gumi lengéscsillapító	2
31	Hátsó henger	1	64	Csavar	2
32	Pulzus érzékelő	2	65	Csavar	2

33	Ékszíj	1			
----	--------	---	--	--	--

Technikai paraméterek és alkatrészek

Sz.	Név	Leírás
1	Bemeneti tápfeszültség	220-240V~; 50/60Hz
2	Motor teljesítmény	1.0LE
3	Sebesség	1.0-10 Km/h
4	Futó felület	400*1100 mm
5	Maximális terhelhetőség	110KG
6	Méreték	1430*635*1065mm
7	Funkciók (Opcionális)	Futás, masszírozás (multifunkciós)

Csomag tartalma

Sz.	Név	Egység	Db.
1	Futópad	darab	1
2	Támogatási alap	darab	2
3	Tartozék táska	darab	1

Tartozék táska lista

Sz.	Név	Db.	Sz.	Név	Db.
1	Hatlapú kulcs 5mm	1	6	Kézikönyv	1
2	Hatlapú kulcs 6mm	1	7	MP3 kábel	1
2	Csavarhúzó kulcs	1	8	Csavar M8*25	2
3	Biztonsági kulcs	1	9	Csavar M6*12	4
4	Szilikon olaj	1	10		

Multifunkcionális modell tartozékok

Sz.	Név	Db.	Sz.	Név	Db.
1	Csavar M8*35	2	3	Masszázsgép rögzítő lemez	1
2	Csavaranya M8	2	4	Masszázs gép	1

2. Biztonsági óvintézkedések és figyelmeztetések

Tanács: Mielőtt összecsupja a futópadot, győződjön meg róla, hogy lejtése "nulla".

Figyelem Használat előtt figyelmesen olvassa el az utasításokat.

- ◆ Csakis beltéri használatra és tárolásra, kerülje a nedvességet és a víz szivárgásokat.
- ◆ Kérjük, edzés közben használjon megfelelő ruházatot és cipőt. Tilos a futópad használata mezítláb.
- ◆ A nagy teljesítményű dugót földelni kell, az elektromos csatlakozóaljzatnak külön áramkörrel kell rendelkeznie, nem szabad megosztani más elektromos berendezésekkel.
- ◆ A balesetek elkerülése érdekében, tartsa távol a gyerekeket a géptől.
- ◆ Kerülje el a túl hosszú edzéseket és a túlterhelést, különben a motor és a vezérlő megsérülhet, és felgyorsítja a csapágy, a futószalag és a futófelület kopását. Rendszeresen ellenőrizze a felszerelést.
- ◆ Tartsa távol a gépet a portól.
- ◆ Használat után áramtalanítsa a felszerelést.
- ◆ Kérjük, tartsa fenn a jó szellőzést futás közben.
- ◆ Kérjük, rögzítse a biztonsági kulcsot a ruházatára, hogy megbizonyosodjon arról, hogy a gép vészhelyzetben leáll.
- ◆ Ha rosszul érzi magát a gép használata közben, kérjük, hagyja abba és keresse fel az orvosát.
- ◆ Tartsa távol a szilikonolajat a gyerekektől.
- ◆ Ha a tápkábel sérült, kérjük, a szervizeléshez vegye fel a kapcsolatot szakképzett karbantartóinkkal és ne próbálja javítani saját belátása szerint.

Tilos

- ◆ Ne használja a gépet ha a váz sérült, vagy a belső szerkezet láthatóvá vált, vagy ha a hegesztő részek lekoptak.
---- Baleset vagy sérülés veszély.
- ◆ Ne ugráljon a felszerelésen használat közben.
---- Az esések baleset veszélyt okozhatnak.
- ◆ Ne tárolja a gépet nedves helységekben, mint például a fürdőszobában.
- ◆ Ne helyezze a készüléket közvetlen napfényre vagy magas hőmérsékletű helyekre, mint például kályha vagy fűtőberendezés közelébe.
---- Egyébként szivárgást okozhat és lángra lobbánhat.
- ◆ Ne használja, ha a tápkábel sérült vagy a hálózati csatlakozódugasz laza.
---- Ellenkező esetben áramütést, rövidzárlatot vagy tüzet okozhat.

- ◆ Ne rongálja, ne hajlítsa és ne fordítsa meg a tápkábelt. Ne helyezzen nehéz tárgyakat a gépre, ne akadályozza az elektromos vezetékét.
---- Ellenkező esetben tüzet vagy áramütést okozhat.
- ◆ A felszerelést nem használhatja több mint 2 személy egyszerre, és kerülje a közelségét használat közben.
---- Baleset vagy sérülés veszély keletkezhet.
- ◆ Azok a személyek, akik nem tudják önállóan működtetni a gépet, nem használhatják a futópádot.
---- Baleset és sérülés veszélyes.
Üzemelés közben kerülje a vizet.
---- Áramütést és tüzet okozhat. Tilos!
- ◆ Azok, akik ritkán edzenek, nem kezdjenek egyből intenzív edzéseket.
- ◆ Ne használja a gépet közvetlenül evés után vagy fáradtan.
---- Káros lehet az egészségére.
- ◆ Ez a termék csakis otthoni használatra alkalmas, nem használható iskolákban, tornatermekben, stb.
---- Baleset veszély keletkezhet.
- ◆ Távolítsa el a kemény tárgyakat a szebeiből.
----Baleset veszély keletkezhet.
- ◆ Ne használja, ha a tápkábel tűkön, szemétben vagy vízben áll.
---- Áramütést, rövidzárlatot vagy tüzet okozhat. Ne használja nedves kézzel!
- ◆ Ha nincs használatban, húzza ki a tápkábelt az aljzatból.

---- A por és a nedvesség megkárosíthatja a szigetelést, és szivárgást okozhat.

Ez a készülék nem olyan személyek (beleértve a gyermekeket is) számára volt tervezve, akiknek csökkentett fizikai, érzékszervi vagy szellemi képessége van, illetve tapasztalat és tapasztalat hiánya, kivéve, ha felügyeletet vagy a készülék használatára vonatkozó utasítást kapott a biztonságukért felelős személytől.

Földeléses védelem!

- ◆ Ezt a terméket földelni kell. Ha a gép nem működik, a földelés utat biztosít az elektromos áram számára az áramütés kockázatának csökkentése érdekében.
- ◆ Ez a termék földelővezetékekkel és dugóval ellátott hálózati csatlakozóval rendelkezik. Teljesen helyezze be a csatlakozót a szabványos aljzatba.
- ◆ Ha a berendezés földelési vezetójének csatlakozása nem megfelelő, áramütést okozhat. Ha kétségei vannak azzal kapcsolatban, hogy a termék földelése helyes-e vagy sem, kérje ki a szakember véleményét.

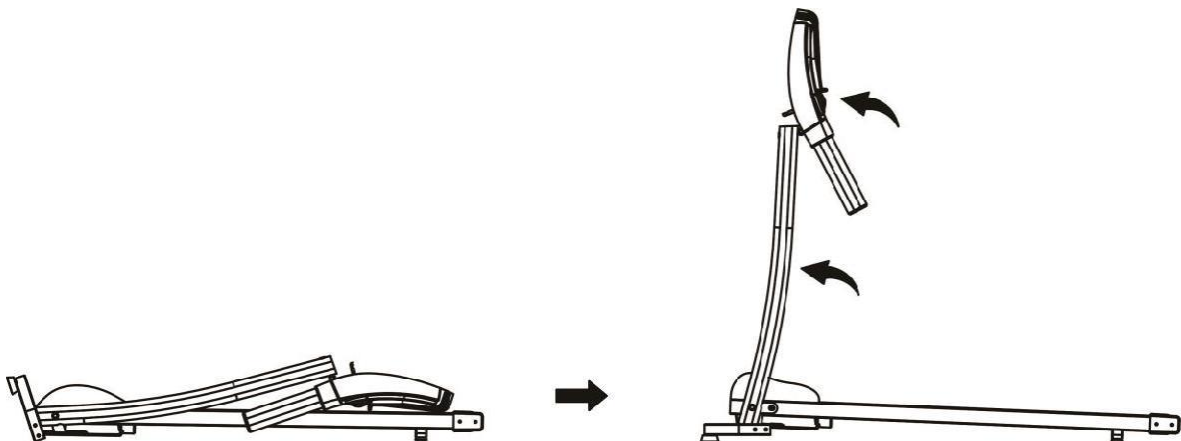
◆ Kérjük, használja olyan aljzatot, amely azonos alakú a földelő dugóval. Ne használjon adaptert

A felszerelést 8 évesnél idősebb gyermekek és csökkentett fizikai, érzékszervi vagy szellemi képességekkel rendelkező személyek, vagyis tapasztalat vagy tudás hiányban szenvedők is használhatják, amennyiben felügyelet alatt vannak, vagy teljesen tudósítva voltak a készülék használatát illetően, illetve megértették a potenciális veszélyeket. A gyerekek nem játszhatnak a készülékkel, nem végezhetik a felszerelés tisztítását vagy karbantartását felügyelet nélkül.

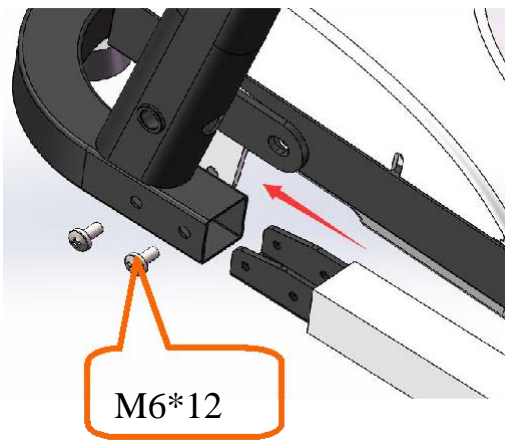
3. Összeszerelés

Telepítéskor egyszerűen rögzítse az összes csavart, és csak akkor húzza meg őket, amikor a keret és az oszlop felszerelése is megtörtént.

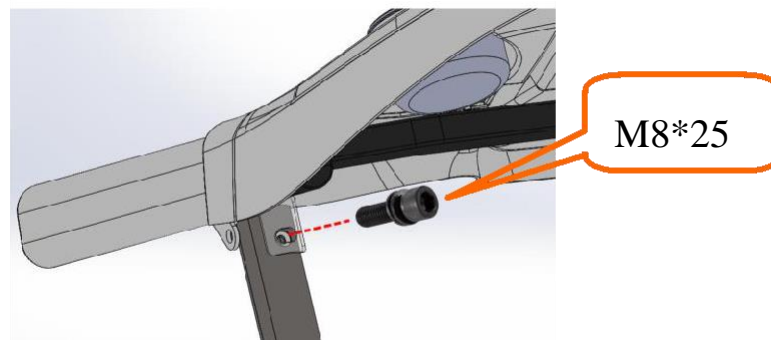
1. Helyezze a felszerelést síma talajra, majd rögzítse a függőleges oszlopot és a konzolt az alábbi ábra szerint:



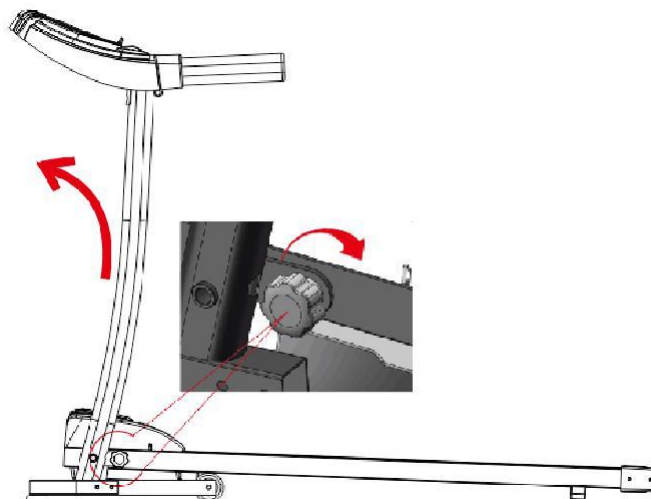
2. Távolítsa el az M8*22 csavarokat a tartókeretről, majd rögzítse az alaptartó keretet M6*12 csavarokkal. Az 5 # hatlapú kulccsal és az M6*12 csavarokkal húzza meg és rögzítse az alapot (tegyen 2 csavart mindkét oldalra).



3. Tartsa a bal és a jobb állványokat, 6# hatlapú kulccsal és M8*25 csavarokkal rögzítse és rögzítse a talpzat tartóját (Húzza meg az összes csavart, és vigyázzon, hogy ne csípje be a kábelt az állványba).

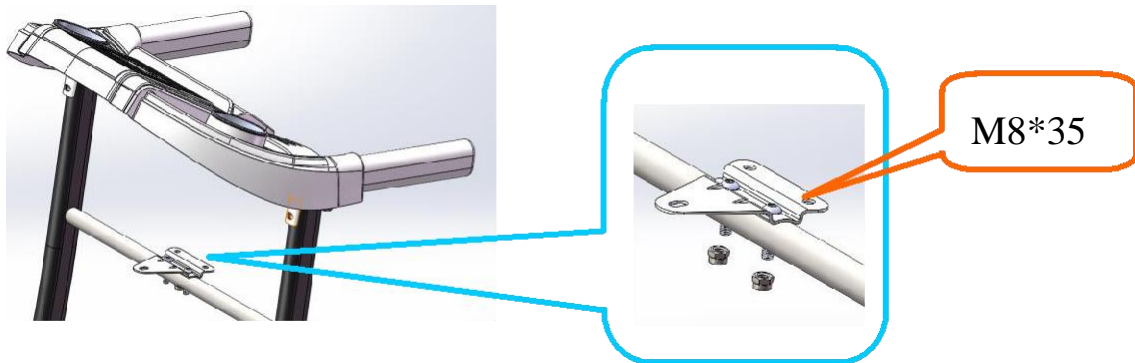


4. Az első lépésből használja a csavart a fő talpzat rögzítéséhez (forgassa az óramutató járásával megegyező irányba, lásd a csavar referencia nyilait és az általa jelzett irányt). Ha a felület egyenetlen, ez megnehezítheti a csavar elfordítását, vagy emelje kissé balra a talpzatot (pontosan úgy, ahogy a képen látható). Annak érdekében, hogy legközelebb könnyebben lehajthassa a készüléket, ne húzza meg túl erősen a csavart.

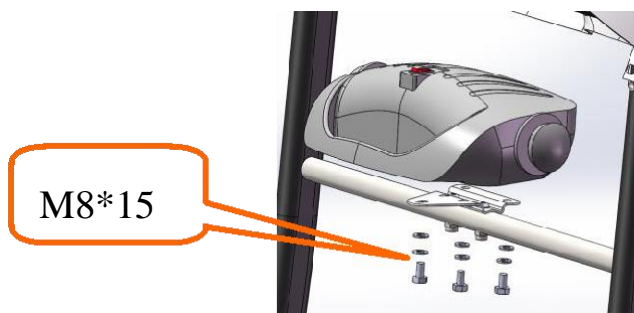


A fenti lépések a masszírozó gép nélküli futópadra vonatkoznak, a masszírozóval rendelkező futópadra a fenti lépéseket kell követnie, és csak azután, hogy végzett velük, folytathatja az alábbi lépéseket:

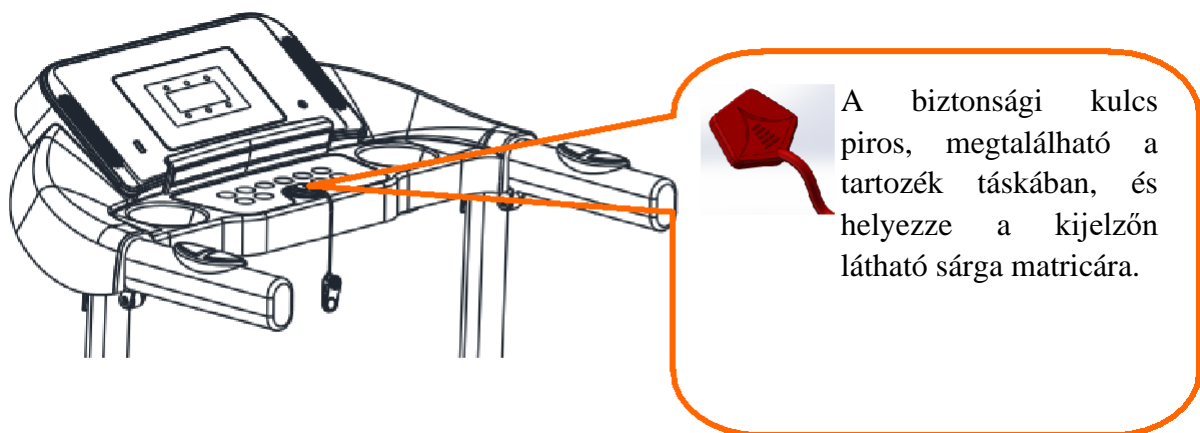
5. Szerelje fel a masszázs eszköz tartóját a keretre, és rögzítse M8*35 csavarokkal és anyákkal (a képen látható módon szerelje fel, ne változtassa meg az irányt).



6. Távolítsa el a 3 M8*15 csavart, rugós alátétet és lapos alátétet a masszázsról, majd a korábban eltávolított csavarokkal és alátétekkel rögzítse a masszázst a tartóra.



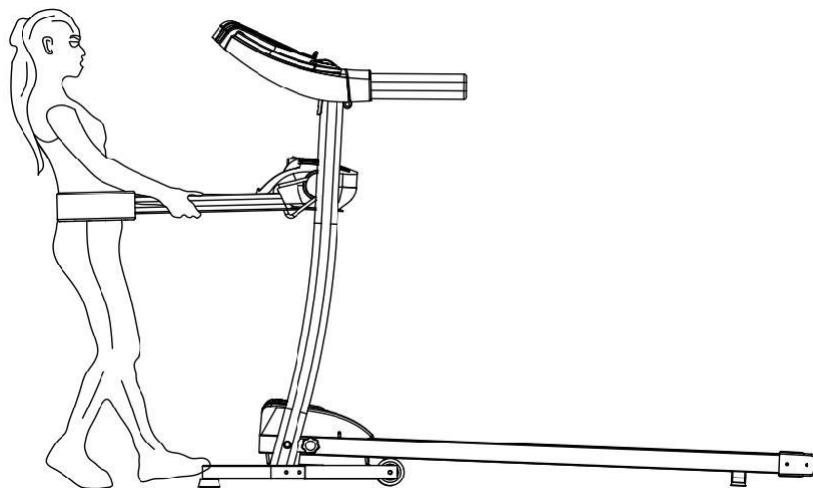
7. Helyezze a biztonsági kulcsot a sárga területre, majd nyomja meg a Start gombot a szalag bekapcsolásához. (Információ: A szalag nem kapcsolhat be, ha a biztonsági kulcs nincs pontosan a konzol sárga területén.)



MEGJEGYZÉS: Ellenőrizze, hogy minden csavar meghúzva van-e a kézikönyv utasításainak megfelelően, és győződjön meg arról, hogy nem marad alkatrész, mielőtt a készüléket csatlakoztatja az elektromos hálózathoz.

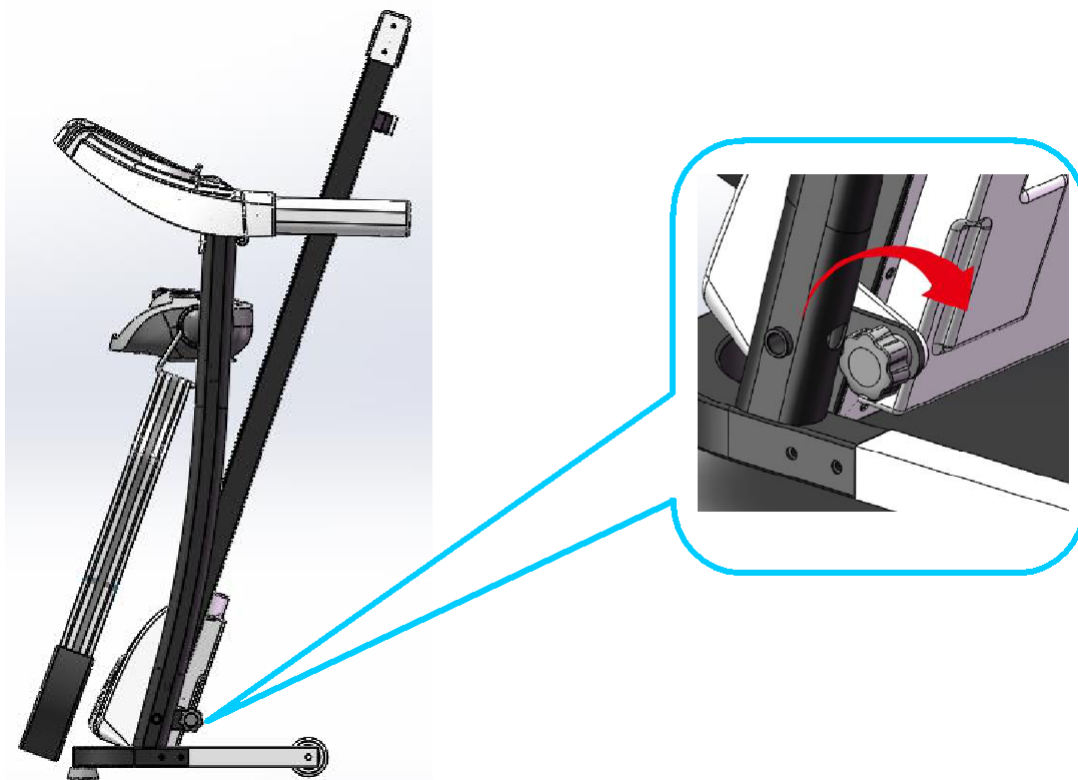
Utasítások a masszáz eszköz használatához

A masszáz eszköz használatakor tegye az egyik lábát a keret alján lévő rúdra pontosan úgy, ahogy az az alábbi képen látható.



Összecsukási utasítások

Ha a futópado nem használják, megemelheti a futófelület felületét, majd a csavar segítségével rögzítheti az alap futófelületet a képen látható módon.



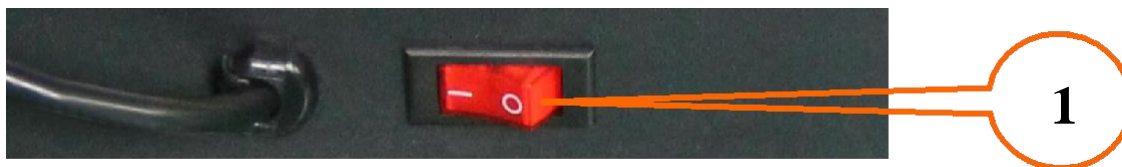
Kinyitási utasítások

Tartsa jobb kezével a futófelületet, és bal kézzel csavarja le a csavart (az óramutató járásával ellentétes irányba). Ezután óvatosan engedje le a futófelületet, és húzza meg a rögzítőcsavart.

4. Használati utasítás

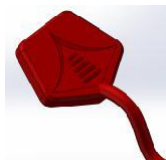
1. Bekapcsolás

Helyezze megfelelően a dugót az aljzatba, majd fordítsa a gombot bekapcsolt helyzetbe (1). Kigyulladás után hang hallatszik és a képernyő világitani kezd.



2. Biztonsági kulcs utasítás

A futópado csak akkor indulhat el, ha a biztonsági kulcsot a konzol sárga területére helyezik. A futópado használata közben tartsa a biztonsági kulcsot a ruháján, hogy elkerülje a sérüléseket.



3. Konzol utasítás

Gomb utasítások

Start: Amikor a futópad készenléti állapotban van, nyomja meg a *Start* gombot a futópad bekapcsolásához.

Stop: Amikor a szalag megy, nyomja meg a *Stop* gombot a szalag leállításához. Minden adat törlődik, és a futópad kézi üzemmódba lép.

Program: Készenléti állapotban nyomja meg a *Program* gombot a kézi módról automatikus programra váltáshoz. A kézi mód van beállítva alapértelmezettként a rendszerben.

Mode: Készenléti állapotban nyomja meg a *Mode* gombot, hogy 3 különböző hátrameneti visszaszámláló mód közül válasszon futási módban: idő visszaszámlálás futási mód, távolság visszaszámlálás futási mód és kalória visszaszámlálás üzemmód. Bármelyik mód kiválasztásakor használja a sebesség gombokat a kívánt érték beállításához. A kívánt érték beállítása után nyomja meg a *Start* gombot a szalag bekapcsolásához.

Play/Pause: Amikor zenét hallgat, nyomja meg a *Play/Pause* (Lejátszás / Szünet) gombot a zene szüneteltetéséhez, és ha újra megnyomja, a zene újra elkezd játszani.

Hangerő +/-: A hangerő beállítására szolgálnak. Ha nincs hang, nyomja meg a *Volume +* gombot a hangerő növeléséhez.

Sebesség +/-: A futópad sebességének beállítására szolgálnak.

Válassza ki a sebességet közvetlenül: Amikor a futópad elindul, nyomja meg a 3, 6, 9 gombot a sebesség közvetlen megváltoztatásához.

Kijelző funkciók

Sebesség kijelzés: Megjeleníti a futás sebességének aktuális értékét.

Idő kijelzés: Megjeleníti az időt manuális módban, a visszaszámlálási időt pedig automatikus módban és programokban.

Távolság kijelzés: Afiseaza Megjeleníti a futott távolságot kézi és program módban. Automatikus módban jeleníti meg a távolság számlálót. *distanta alergata in modul manual si programe. Afiseaza numaratoarea inversa de distanta in modul automatic.*

Kalória kijelzés: Megjeleníti az elégetett kalóriák számát kézi és program módban. Megjeleníti az automatikus módban elégetett kalóriák visszaszámlálását.

Szívritmus kijelzés: A pulzus érzékelése után a képernyőn megjelenik az aktuális pulzusérték.

Pulzusmérési funkció (opcionális): Amikor a futópad csatlakozik az áramforráshoz, tartsa lenyomva a pulzus érzékelőket, és a pulzus megjelenik a képernyőn. (Ezek az adatok csak tájékoztató jellegűek, és nem tekinthetők orvosi adatnak.)

Automatikus programok

Idő / Program		Beállított idő / 10 = Minden szegmens futó ideje									
		1	2	3	4	5	6	7	8	9	10
P1	SEBESSÉG	3	3	6	5	5	4	4	4	4	3
P2	SEBESSÉG	3	3	4	4	5	5	5	6	6	4

P3	SEBESSÉG	2	4	6	8	7	8	6	2	3	2
P4	SEBESSÉG	3	3	5	6	7	6	5	4	3	3
P5	SEBESSÉG	3	6	6	6	8	7	7	5	5	4
P6	SEBESSÉG	2	6	5	4	8	7	5	3	3	2
P7	SEBESSÉG	2	9	9	7	7	6	5	3	2	2
P8	SEBESSÉG	2	4	4	4	5	6	8	8	6	2
P9	SEBESSÉG	2	4	5	5	6	5	6	3	3	2
P10	SEBESSÉG	2	5	7	5	8	6	5	2	4	3
P11	SEBESSÉG	2	5	6	7	8	9	10	5	3	2
P12	SEBESSÉG	2	3	5	6	8	6	9	6	5	3

A hibakódok magyarázata

KÓDOK	LEÍRÁS	MEGOLDÁS
E1	Rendellenes kommunikáci: Amikor áram van, akkor az alsó vezérlő és a konzol közötti kommunikáció rendellenes.	Lehetséges okok: Az alsó vezérlő és a konzol közötti kommunikáció blokkolt, ellenőrizze a vezérlő és a konzol közötti csatlakozási pontokat, és ellenőrizze, hogy minden csatlakozási pont megfelelően van-e csatlakoztatva. Ellenőrizze a vezetékek sérüléseit is.
E2	Nincs jel a motorból	Lehetséges okok: Ellenőrizze a motor csatlakozási kábelét, ha megfelelően van csatlakoztatva, ha nincs, csatlakoztassa megfelelően. Ellenőrizze a motorkábelt, hogy nincs-e rajta sérülés vagy égett szag, cserélje ki a motort. Ellenőrizze a sebességérzékelő kábelét, ha megfelelően van csatlakoztatva vagy sérült.
	Túltöltés elleni védelem: Futás Közben az alsó	Lehetséges okok: A túlterhelés túláramhoz vezet, és a rendszer leáll, hogy megvédje önmagát, vagy valamelyik része elakadt, és a motor leállt. Ellenőrizze a folyadékot vagy a szagot, amíg a motor jár, ha igen,

E5	<p>vezérlő 3 másodpercnél</p> <p>Hosszabb ideig észleli hogy az áram 6A felett van.</p>	<p>cserélje ki a motort; ellenőrizze, hogy van-e égő szaga a vezérlőnek, ha igen, cserélje ki a vezérlőt;</p> <p>ellenőrizze, hogy az áramellátás megfelelő feszültségű-e, ha nem azonos a specifikációkkal, állítsa át a megfelelő feszültséget, és tesztelje újra a készüléket.</p>
-----------	---	---

E6	<p>Égés elleni védelem:</p> <p>A rendellenes feszültség vagy a motor problémát okozhat a motor</p> <p style="text-align: right;">Áram-körében</p>	<p>Lehetséges okok:</p> <p>Ellenőrizze, hogy a tápfeszültség kevesebb, mint a normál feszültség 50% -a,</p> <p>használja a megfelelő feszültséget, és tesztelje újra a készüléket.</p> <p>ellenőrizze, hogy van-e égő szaga a vezérlőnek, és hogy kicserélték-e;</p> <p>Ellenőrizze, hogy a motorkábel be van-e kötve, és csatlakoztassa újra.</p>
E7	<p>Nincs biztonsági kulcs.</p>	<p>Tegye a biztonsági kulcsot a helyére.</p>

5. Karbantartás

Figyelem: A termékek megtisztítása vagy karbantartása előtt győződjön meg róla, hogy a futópád hálózati csatlakozója ki van húzva.

Tisztítás: A tisztítás növeli az elektromos futópád élettartamát.

Az alkatrészeket tisztán kell tartani. Ügyeljen arra, hogy a kitett rész mindkét oldalán tisztítsa meg a futószíjat, ami csökkenti a szennyeződések felhalmozódását. Ügyeljen arra, hogy tiszta atlétikai cipőt viseljen, hogy megakadályozza a piszok felkerülését a futószalagra és az övre. A futópád öveket szappanos nedves ruhával kell tisztítani. Kérjük, ügyeljen arra, hogy ne nedvesítse meg az elektromos alkatrészeket és a futóöveket

Figyelem: Győződjön meg róla, hogy áramtalanította a motort mielőtt levennie a motorburkolatot, legalább évente egyszer tisztítsa meg a motort

Futó felület beállítása középre

Helyezze az elektromos futópádot egyenes talajra. Állítsa be az elektromos futópádot kb. 6-8 km / h sebességre

Ha a futószalag közelebb van a bal oldalhoz, forgassa el a bal oldali beállítócsavart az óramutató járásával megegyező irányba 1/2 fordulattal, majd forgassa el a jobb oldali beállító csavart az óramutató járásával ellentétes irányba. (A ábra)

Ha a futószalag közelebb van a jobb oldalhoz, forgassa el a jobb oldali beállító csavart az óramutató járásával megegyező irányba 1/2 fordulattal, majd forgassa el a bal oldali beállító csavart az óramutató járásával ellentétes irányba. (B ábra)



Ékszíj-feszesség beállítása

Ha hosszabb ideig használja a futópádot, akkor az ékszíjas szalag meglazul a kopás miatt, a biztonságos használat megkönnyítése érdekében megfelelő változtatásokat kell végrehajtania.

Megítélés: az alkalmoszerű szünet jelenséggel való futás érzése, ami jelzi, hogy a futópád vagy az ékszíjas szalag egy kicsit laza, és további megerősítésre van szükség.

A laza rész megítélésének módja: Távolítsa el a négy csavart a védőburkolatról, állítsa a futópádot 1 km / h sebességre, majd álljon a futópádra, fogja meg a karfákat, és enyhén járassa be a futópádot

A. Ha a spontán lépegetés nem tudja megállítani a szíjat, a feszesség megfelelő.

B. Ha a lépegetés leállítja a futószalagot, de az ékszíjak és a görgők működnek, akkor a futószalag laza és megfelelő beállításokat kell végrehajtani a biztonságos használat megkönnyítése érdekében

C. Ha észreveszi, hogy a lépés miatt a futópád és az ékszíj szalag leáll, de a motor még mindig fut, azt jelzi, hogy az ékszíj szalag laza, és megfelelő beállításokat kell végrehajtani a biztonságos használat megkönnyítése érdekében

2 lépés: A csavarkulcs segítségével állítsa be a csavarokat a motorteljesítménynek megfelelően. Eközben finoman forgassa az ékszíjat a motor tengelye és az első görgő között, ha túl laza, akkor az

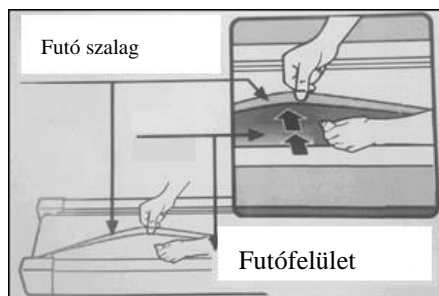
ékszíjas öv 100% -kal fékezhető; ha túl feszes, akkor az öv fordulata nagyon korlátozott. Helyénvaló a több ékszíjas hevedert 80% -kal elforgatni a beállítás után. Kérjük, állítsa be az ékszalag övének szorító állapotát úgy, hogy 80% -kal lefelé forduljon.

3 lépés: Végül zárja le a motor alját, és szerelje fel a fedelet.

Szilikonolaj alkalmazása

1 lépés: Emelje fel a futó felületet

2 lépés: Nyissa ki a szilikonolaj palackot, és permetezze a szilikonolajat a futófelület oldalára, amint azt a következő ábra mutatja:



Sport Brands Distribution

Str. Apuseni nr.1, Deva, Hunedoara, Romania

CUI : RO33918111 ; J20/1005/19.12.2014

comenzi@sport-mag.ro

Web: www.sport-mag.eu/hu